

LAMIWOOD

LAMINATE FLOORING

ИНСТРУКЦИЯ ПО УКЛАДКЕ И РЕКОМЕНДАЦИИ ПО УХОДУ

1. Для укладки ламината Вам потребуются: молоток, брусок для подбивания ламината, ножовка по дереву или электролобзик, струбцина для монтажа последних панелей ламината, распорные клинья для обеспечения зазоров у стен, линейка и карандаш, полиэтиленовая пленка (необходима в случае укладки ламината на бетонные полы в качестве пароизоляции), подложка толщиной 2 мм (см. рис. 1).
2. Прежде, чем приступить к укладке, ламинат должен вылежаться в середине комнаты в течение 48 часов при стабильной температуре (не ниже +18°C) и относительной влажности не менее 70%. Обратите внимание: все пачки ламината должны быть запечатаны. Данная процедура необходима для того, чтобы ламинат адаптировался к условиям будущей укладки (см. рис. 2).
3. Ламинат не подлежит укладке в ванных комнатах, душевых и саунах, то есть в помещениях с повышенной влажностью (см. рис. 3)
4. Ламинат укладывается плавающим способом, то есть панели никоим образом не должны быть прикреплены к основанию, соответственно, **СТРОГО** воспрещается жесткое крепление панелей при помощи гвоздей, шурупов, клея и т.п. (см. рис. 4)
5. Обратите внимание: все пачки ламината должны быть целыми, а доски неповрежденными. Бракованные панели нельзя использовать в монтаже пола, так как на них не распространяется гарантия и они не подлежат возврату. В случае обнаружения брака в процессе монтажа немедленно прекратите укладку и оформите возврат нераспечатанных пачек фирме продавцу.



Рисунок 1

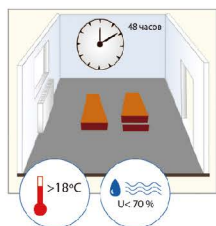


Рисунок 2

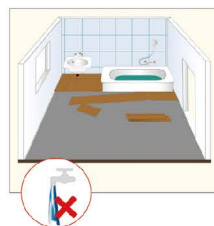


Рисунок 3

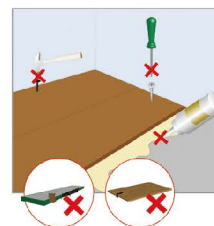


Рисунок 4

6. Укладка ламината допустима на линолеум, паркетную доску или иное основание при условии соблюдения требований ровности, прочности и влажности оснований для укладки ламината. Не желательна укладка ламината поверх коврового покрытия из-за эффекта «статического разряда» (см. рис.5). Если укладка производится на бетонное основание, то относительная влажность не должна превышать 2,5%. Все неровности стяжки, превышающие 3 мм на 1 пм, должны быть устранены. Основание должно быть чистым, сухим, ровным и прочным.
7. Укладка ламината на основание с подогревом допустима только при обязательном соблюдении следующих условий:
 - максимальная температура нагрева теплого пола не должна превышать 25°C.
 - температура нагрева основания должна повышаться постепенно, не более, чем на 1°C / час. Резкий нагрев ламината может привести к нарушению замкового соединения и появлению щелей между панелями (см. рис. 6).
8. Если Вы укладываете ламинат на бетонное основание, то Вам потребуется полиэтиленовая пленка для обеспечения пароизоляции от остаточной влажности Вашей стяжки. После этого расстилается звукопоглощающая подложка толщиной не менее 2, но не более 3 мм, уже на которую осуществляется монтаж ламината. В случае монтажа на линолеум или деревянное покрытие пароизоляция не требуется (см. рис. 7).

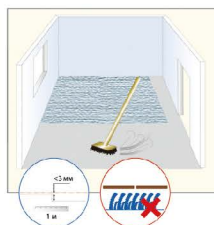


Рисунок 5

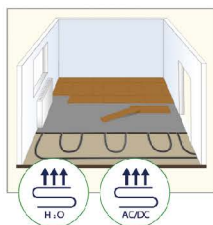


Рисунок 6

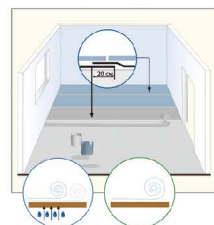


Рисунок 7

9. Начните укладку таким образом, чтобы свет из окна падал параллельно швам ламината. В случае перпендикулярного падения света швы от ламината будут видны более отчетливо (см. рис. 8). Укладка ламината начинается с формирования первого ряда из двух досок, при этом устанавливаются специальные распорные клинья, обеспечивающие зазор между ламинатом и стеной от 7 до 15 мм (см. рис. 8). Данные зазоры необходимы для того, чтобы ламинату после укладки стена не мешала расширяться и сужаться. Если Ваш ламинат встал «дыбом», то велика вероятность, что нарушено именно это правило. Ламинат укладывается замком на себя для облегчения защелкивания панелей.
10. После формирования первого ряда приступаем ко второму ряду. Обратите внимание: профессиональные укладчики всегда монтируют ламинат в половину доски, то есть вид сверху должен напоминать кирпичную кладку стены в полкирпича. Тем не менее, в инструкциях допускается монтаж со смещением досок относительно друг друга минимум в 40 см (см. рис. 9). Укладка в «полдоски» позволяет равномерно распределить давление между панелями при расширении и сужении ламината. Панель второго ряда подносится к другой панели под углом, вставляется в замок и защелкивается, при этом она должна составлять половину доски. Обратите внимание: пока ламинат не защелкивается на торцах, а только «примеряется».

11. Далее продолжается формирование второго ряда без торцевого (по короткой стороне) защелкивания при помощи следующей доски (см. рис. 10).
12. Далее осуществляется стыковка и подбивка всех 4-х панелей. Они и будут служить стартом для последующего монтажа. Обратите внимание - распорные клинья должны оставаться на месте (см. рис. 11).
13. Далее происходит монтаж оставшихся рядов (см. рис. 12).
14. Для монтажа последней доски, примыкающей к стене, используется струбцина. Она позволяет без труда осуществить соединение с предыдущей панелью (см. рис. 13).
15. Обратите внимание, каким образом происходит монтаж последних панелей. Данная схема значительно упростит Вам разметку ламинированной доски (см. рис. 14).
16. После укладки ламината можно приступать к монтажу плинтуса. На рис. 15 приведена схема крепления плинтуса с кабель-каналом.

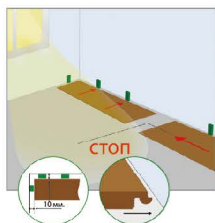


Рисунок 8

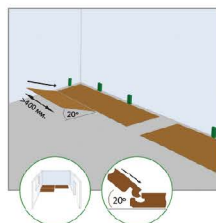


Рисунок 9

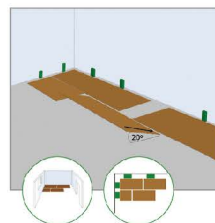


Рисунок 10

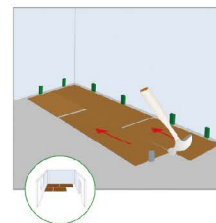


Рисунок 11

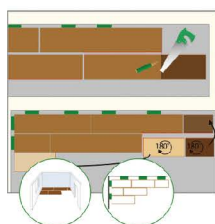


Рисунок 12

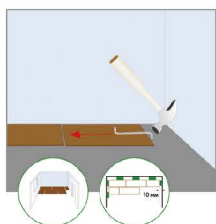


Рисунок 13

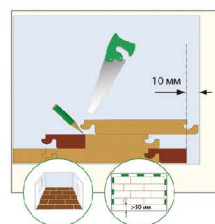


Рисунок 14

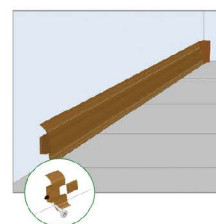


Рисунок 15

17. При укладке ламината большими пластами необходимо помнить, что если площадь укладываемого ламината превышает по длине или ширине 12 м и составляет более 120-150 м², необходимо предусмотреть компенсационные швы минимум 12 мм шириной. В противном случае в полотне ламината начнут образовываться щели, и напольное покрытие придет в негодность, что не будет являться гарантийным случаем (см. рис. 16).
18. Приведенная на рис. 17 схема позволяет наглядно представить, каким образом, можно решить проблему обхода труб отопительной системы.
19. При ремонте дверные коробки необходимо устанавливать в самую последнюю очередь. Если у Вас уже установлены дверные коробки, то необходимо сделать подпил таким образом, чтобы на ламинат не оказывалось давление и не было жесткого крепления к основанию (см. рис. 18).
20. Иногда в укладке ламината возникает ситуация невозможности установки панели из-за помехи. В этом случае необходимо спилить часть замка и закрепить панель при помощи клея для ламината (см. рис. 19).

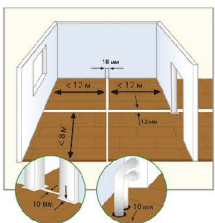


Рисунок 16

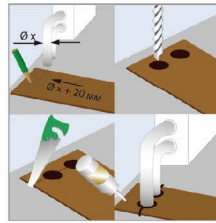


Рисунок 17

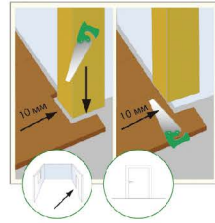


Рисунок 18

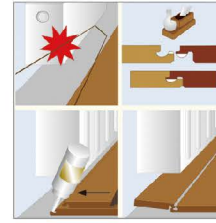


Рисунок 19

21. Уборка ламината осуществляется **НАСУХО ВЫЖАТОЙ** тряпкой при комнатной температуре и естественной влажности. Можно применять дополнительные моющие составы, рекомендованные в инструкции производителя (см. рис. 20).
22. Обратите внимание: ни одно напольное покрытие не приемлет абразивного воздействия, то есть эффекта воздействия наждачной бумагой. Поэтому позаботьтесь о войлочных накладках на часто перемещаемые предметы (см. рис. 21).

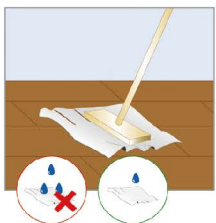


Рисунок 20

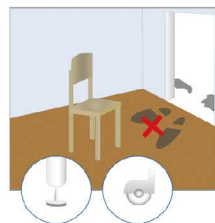


Рисунок 21

ВНИМАНИЕ! Нарушение любого пункта данной инструкции ведет к прекращению гарантийных обязательств!



Внимание! Перед укладкой ламинат должен вылежаться в течение 48 часов в помещении, в котором будет производиться укладка при температуре не ниже 18°C и относительной влажности более 70%. Целостность пачек нарушать категорически запрещается!